

西区各中学校長様
バスケットボール部顧問様

広島市中学校体育連盟バスケットボール専門委員会
部会長 村井 芳弘
専門委員長 奥屋 彰
西区代表 西本 憲晋
(広島市立庚午中学校)

令和4年度 広島市中学校バスケットボール選手権大会
西区大会運営要領 改訂版

- 1 主催 広島市教育委員会、広島市中学校体育連盟
2 主管 広島市中学校体育連盟バスケットボール専門委員会
3 会期 令和4年4月30日(土)、5月1日(日)、5月8日(日)
4 会場 広島市立中広中学校 (4月30日 女子会場) 〒733-0012 広島市西区中広町三丁目1-4-1
広島学院中学校 (5月1日 男子会場) 〒733-0875 広島市西区古江上一丁目630
広島市立観音中学校 (5月8日 男女会場) 〒733-0035 広島市西区南観音三丁目4-6

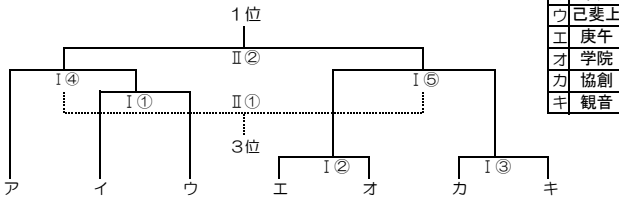
5 競技方法

- (1) 競技規定 現行の(公財)日本バスケットボール協会競技規則に従う。
試合時間は、5分-(1分)-5分-(3分)-5分-(1分)-5分とし、延長の場合は2分休憩の後、3分間の試合を行う。
試合球は、(公財)日本バスケットボール協会検定球男子7号、女子6号皮革製を使用する。
(2) 試合形式 【男子】順位決定トーナメントを行う。
【女子】順位決定トーナメントを行う。
(3) リーグ戦における順位決定について
広島市中学校体育連盟バスケットボール専門委員会の「リーグ戦における順位決定方法」に従う。

6 組み合わせ (試合数 男子7試合 女子8試合 計15試合)

【男子】

《順位決定トーナメント》

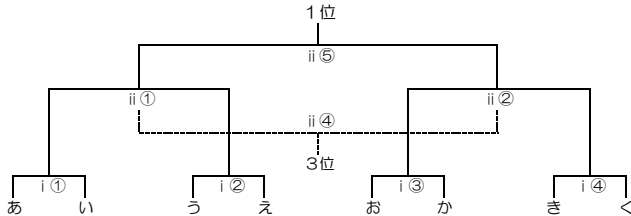


ア	井口
イ	中広
ウ	己斐上
エ	庚午
オ	学院
カ	協創
キ	観音

5月1日 (日)	1日目男子会場 広島学院中学校
	Iコート TO
① 9:00~	イ 中広 - ウ 己斐上 協創
② 9:50~	エ 庚午 - オ 学院 I①負
③ 10:40~	カ 協創 - キ 観音 I②負
④ 11:30~	ア 井口 - I①勝ち I①勝
⑤ 12:20~	I②勝ち - I③勝ち I②勝

【女子】

《順位決定トーナメント》



あ	己斐上
い	井口合
う	己斐
え	庚午
お	井口
か	清心
き	中広
く	観音

4月30日 (土)	1日目女子会場 中広中学校
	iコート TO
① 9:00~	あ 己斐上 - い 井口合 井口
② 9:50~	う 己斐 - え 庚午 i①負
③ 10:40~	お 井口 - か 清心 i②負
④ 11:30~	え 中広 - く 観音 i③負

5月8日 (日)	2日目男女会場 観音中学校
	iiコート TO
① 9:00~	i①勝ち - ii②勝ち I④負
② 9:50~	i③勝ち - i④勝ち ii①負
③ 10:40~	I④負け - I⑤負け ii②勝
④ 11:30~	ii①負け - ii②負け ii③勝
⑤ 12:20~	ii①勝ち - ii②勝ち ii④負
⑥ 13:10~	I④勝ち - I⑤勝ち ii⑤負

7 市大会出場チーム

【男子】シード校（古田）に加えて、上位3チーム
【女子】シード校（古田）に加えて、上位3チーム

8 表彰

1位から3位のチーム（3位は2チーム）を表彰し、1位にはチームと個人に賞状を、2位・3位にはチームに賞状を授与する。

9 市大会組み合わせ会議（出場校の顧問および運営委員・区代表出席）

【日時】令和4年5月24日（火）15：30～
【場所】広島広域公園陸上競技場（エディオンスタジアム広島）
〒731-3167 広島市安佐南区大塚西五丁目1番1号
TEL（082）294-0104

10 その他

- (1) 各会場使用上の注意を遵守すること。
- (2) ゴミは各自持ち帰ること。
- (3) 貴重品は、各チームで管理すること。
- (4) 応援の生徒も必ず各校の制服・基準服を着用すること。
- (5) フロアー（ベンチ周辺）での更衣は慎むこと。
- (6) フロアーでのドリンクはチューブ付きのものにすること。
- (7) ベンチエリアには、登録選手以外の選手を立たせないこと。
また、ベンチでの応援にはメガホンを含む鳴り物を使用しないこと。
- (8) 保護者用駐車場はありませんのでよろしくお願いいたします。
- (9) 午前6時の時点で警報が出ている場合は、生徒は自宅待機、各顧問からの連絡を待つこと。
（中体連の規定に従う）
- (10) 各ピリオドの半分を過ぎてから、ボールがデッドになった時、熱中症対策として、30秒の給水タイムをもうける。（20秒でブザー、30秒で試合再開）

※コロナ対策について

- (1) 健康管理
 - ① 参加チームは、顧問会議で配布した健康チェックシート（参加者全員分）を提出すること。
 - ② 朝、自宅で各自検温し、各チームで選手の健康観察を必ず行うこと。
 - ③ 検温を忘れた選手は体育館に入場する前に申し出て、必ず検温すること。
 - ④ 熱が高い者・体調不良者は協議の上、早退させること。
- (2) 更衣
 - ① 選手は、自宅で更衣を済ませ、チームウェア・体操服などで登校すること。
 - ② 選手は、なるべく更衣の必要がないように心がけること。
 - ③ 更衣を行う場合は密にならないように気をつけ、短時間で行うこと。
 - ④ 更衣室の使用が終わったチームで、責任を持って消毒作業を行うこと。
- (3) 会場
 - ① 会場校は、密にならないよう更衣場所・更衣時間を工夫し確保すること。
 - ② 会場は、ドアや窓を開放し、換気に注意すること。
 - ③ ベンチは選手間をなるべく広くとるなど、会場に応じて工夫すること。
 - ④ TO機器は、試合ごとにアルコール消毒を行うこと。（ボールは劣化するため行わない。）
- (4) 手洗い場所・トイレ
 - ① ボンプ式液体または泡石けんを設置すること。
 - ② 「手洗いは30秒以上」などの掲示をするなど、手洗い励行の工夫を行うこと。
- (5) チーム
 - ① 試合、TOが終了したチームは速やかに下校すること。
 - ② 試合やTOがないチームは体育館外で待機、アップを行うこと。（雨天の場合、朝指示します。）
 - ③ 選手は、試合前後で肘までの手洗いを必ず行うこと。
 - ④ 試合、アップ以外では必ずマスクを着用すること。
 - ⑤ 消毒液、雑巾、ビニール手袋、ゴミ袋を各チームで持参すること。
 - ⑥ 自分専用のタオル、飲み物を用意し、他人と共有しないこと。
 - ⑦ ベンチでの集団での応援（歌や声を含ませでの応援など）は厳禁。
 - ⑧ コートに出る選手は、自分のマスクが他の人と混同しないような工夫と準備しておくこと。
 - ⑨ タイムアウト時にベンチに戻った選手は、椅子を2つ以上空けて座ることにより、マスクをせずに休憩、指示を受けることができる。